



Paide Linnavalitsus
paide@paide.ee
Keskväljak 14
72711, Paide, Järva maakond

Teie 28.10.2025 nr 7-1/25/51-1

Meie 04.12.2025 nr 7.2-1/25/24305-16

Paide linna üldplaneeringu kooskõlastamata jätmine

Olete taotlenud Transpordiametilt kooskõlastust (korduv) Paide linna üldplaneeringule (edaspidi üldplaneering).

Kooskõlastasime üldplaneeringu ja keskkonnamõju strateegilise hindamise (KSH) aruande eelnõu 26.09.2024 kirjaga nr 7.2-1/24/24305-11. Paide linnavolikogu võttis planeeringu vastu 17.10.2024 otsusega nr 49 „Paide linna üldplaneeringu vastuvõtmine ja üldplaneeringu keskkonnamõju strateegilise hindamise aruande vastavaks tunnistamine“. Avalikust väljapanekust teavitasite meid 11.11.2024 kirjaga nr 7-1/24/56-5. Üldplaneeringu avalik väljapanek toimus ajavahemikus 27.11.2024 kuni 10.01.2025, arvamused palusite esitada hiljemalt 13.01.2025.

Teavitasite üldplaneeringu avaliku väljapaneku tulemuste avalikest aruteludest 28.01.2025 kirjaga nr 7-1/25/15-8. Transpordiameti esindaja osales 19.01.2025 Paide raekojas toimunud arutelul. Avalikul arutelul ütles linnavalitsuse esindaja, et arvamuse esitajatele on vastatud ning „*vastused lähevad volikogule menetlemiseks siis, kui viiakse eelnõu volikokku, et üldplaneering kehtestada*“. Mõned arvamused puudutasid ka riigiteid, riigiteede rajatiste toimivust (Nurmsi külas uue Tallinn-Tartu maantee planeeritud lahendusega seoses eratee avaliku kasutuse ettepanekuga mittenõustumine, ökoduktide piiranguvööndite ärajätmine). Meie esindaja küsis arutelul, kas teiste isikute tehtud ettepanekud, mis puudutavad Transpordiametit, on Transpordiametile seisukoha võtmiseks edastatud ning palusime need ettepanekud enne volikogu menetlust meile saata. Linnavalitsuse esindaja sõnul „*seda pole Transpordiametile veel tagasisidestanud, arutelude lõppedes saadame*“, kuid peale arutelu rohkem tagasisidet teie poolt ei antud. 28. oktoobril teavitasite, et 25.09.2025 otsusega nr 36 muudeti Paide Linnavolikogu poolt 17. oktoobri 2024 tehtud otsust nr 49 "Paide linna üldplaneeringu vastuvõtmine ja keskkonnamõju strateegiline hindamine vastavaks tunnistamine" ning taotlesite täpsustatud ja täiendatud Paide linna üldplaneeringu eelnõu kooskõlastamist.

Võttes aluseks ehitusseadustiku (EhS) ja planeerimisseaduse (PlanS) § 75 lg 1 punktid 1 ja 10, § 86 lõike 2 jätame muudetud planeeringu eelnõu kooskõlastamata järgmistel põhjustel.

- 1) Riigi eriplaneeringuna võrdsustatud teemaplaneeringus „Põhimaantee nr 2 (E263) Tallinn-Tartu-Võru-Luhamaa trassi asukoha täpsustamine km 92,0-183,0“ on ette nähtud riigitee nr 2 Tallinn-Tartu-Võru-Luhamaa km 84,6-107,0 Mäo-Imavere lõigu 2+2 sõidurajaga maanteeks ümberehitamine. Teemaplaneeringu alusel koostatud „Riigitee 2 (E263) Tallinn-Tartu-Võru-Luhamaa km 84,6-107,0 Mäo-Imavere lõigu 2+2 maantee põhiprojektis“ on kavandatud suurulukite läbipääsuks Põhjaka ökodukt ja Roti suurulukitunnel. Varasemalt on

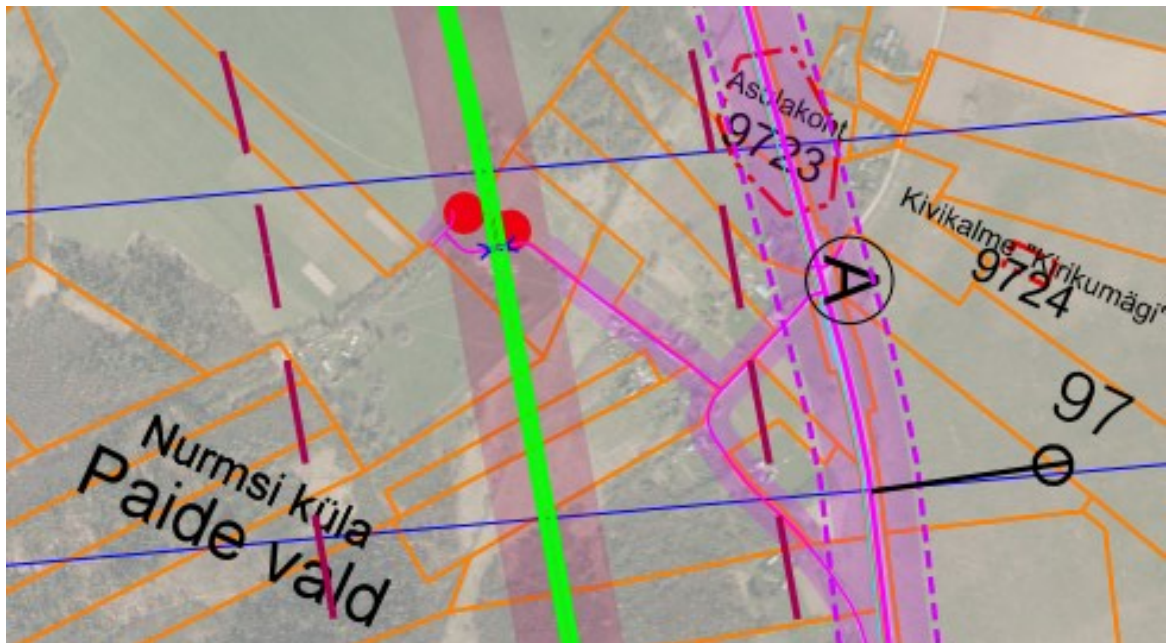
teemaplaneeringu elluviimise käigus põhimaantee km 67,088 ehitatud Vööbu ökodukt. Suurulukite läbipääsude asukohad on näidatud üldplaneeringus, kuid ökoduktidele ja suurulukitunnelile rakendavat 500 m piiranguvööndit seletuskirjas ja joonistel näidatud ei ole. Samas on KSH aruandes märgitud, et „*Peale üldplaneeringu eelnõu avalikku väljapanekut (28.06 kuni 21.08.2022) on üldplaneeringu rohevõrgustiku tingimusi täpsustatud. Lisandunud on täpsustavad tingimused seoses ökoduktidele ja suurulukitunnelile rakendava 500 m piiranguvööndiga vastavalt Transpordiameti seisukohtadele. Sisseviidud muudatused on rohevõrgustiku toimimise tagamise seisukohast positiivsed.*“ PlanS § 86 lõike 2 kohaselt kinnitab kohaliku omavalitsuse volikogu üldplaneeringu vastuvõtmisega, et üldplaneering vastab õigusaktidele, on koostatud vastavuses valla või linna ruumilise arengu eesmärkidega ning üldplaneeringu koostamisel on võetud arvesse KSH tulemusi. Vastuvõetud üldplaneering ning KSH ei ole omavahel kooskõlas, KSH aruandes toodud rohevõrgustiku kaitse- ja kasutustingimusi ei ole üldplaneeringus arvesse võetud ning meie arvates on vastuvõetud planeering seetõttu PlanS-ga vastuolus. Haldusmenetluse seaduse § 56 lõike 3 kohaselt tuleb kaalutlusõiguse alusel antud haldusakti põhjenduses märkida kaalutlused, millest haldusorgan on haldusakti andmisel lähtunud. Volikogu 25.09.2025 otsuses nr 36 ei ole põhjendatud, millistel kaalutlustel otsustati peatükist 4.6 „Rohevõrgustik“ ja alajaotusest „Rohevõrgustiku kaitse- ja kasutustingimused hajaasustusalal“ välja jätta alapunkt seitse „Ökoduktide ja suurulukitunnelite 500 meetri laiuse piiranguvööndi määramine“ ja eemaldada joonistelt ökoduktide ja suurulukitunnelite piiranguvööndi kaardikiht.

Suurulukite läbipääsud ja nende piiranguvööndid nähakse tee kavandamisel ette suurulukite elupaikade sidususe tagamiseks. Suurulukite läbipääsud rajatakse enamasti olemasolevasse, rohevõrgustikku, sest nii tagatakse kõige paremini piirkonnas elavate ulukite elupaikade kaitse ja sidusus ning laiemalt bioloogilise ökosüsteemi mitmekesisus. Vööbu ökodukt on rajatud ning Jõe suurulukitunnel ehitatakse Järva maakonnaplaneeringus toodud rohevõrgustiku koridori. Maakonnaplaneeringu kohaselt tuleb tagada rohevõrgustiku sidusus ja funktsionaalsus. Lisaks läbipääsu rajamisele on ulukite elupaikade sidususe ja kaitse tagamiseks tarvilik kaitsta ka läbipääsu suudmeala ning võimaldada läbipääsu lähiümbruses võimalikult suures ulatuses olemasoleva loodusliku olukorra püsimine ja kehtestada selle tagamiseks vajalikud piirangud, nt raieetele, maavara kaevandamisele, ehitiste rajamisele. Kui läbipääsu suudmealal toimub oluline maastikumuutus (nt ulatuslik lageraie), on tõenäoline, et loomad ei hakka läbipääsu aktiivselt kasutama, nende elupaikade sidusus saab kahjustatud ning suurulukite läbipääs kui tee – praegusel juhul riigitee – rajatis ei toimi. Viitade 28.10.2025 kirjas nr 7-1/25/51-1 MTÜ Eesti Erametsaliit arvamusel üldplaneeringu kohta: „*Põhiseaduse § 32 kohaselt sätestab omandi kasutuse kitsendused seadus ja selle piirangu seadmiseks seadust ei ole.*“ PlanS § 75 lõike 1 kohaselt on üldplaneeringuga lahendatavateks ülesanneteks muuhulgas transpordivõrgustiku ja muu infrastruktuuri, sealhulgas kohalike teede, raudteede, sadamate üldise asukoha ja nendest tekkivate kitsenduste määramine, samuti rohevõrgustiku asukoha ja toimimist tagavate tingimuste täpsustamine ning nendest tekkivate kitsenduste määramine. See tähendab, et kitsendusi saab seada üldplaneeringus ning nende seadmine rohevõrgustiku ja teede toimivuse tagamiseks on vajalik. Meie hinnangul on üldplaneeringu lahendus, kus rohevõrgustiku sidusus ja funktsionaalsus ei ole tagatud, maakonnaplaneeringuga vastuolus. Senise kogemuse põhjal ei ole Maa- ja Ruumiamet andnud heakskiitu ühegi üldplaneeringu kehtestamiseks, kui piiranguvööndid ja nende maakasutustingimused on jäänud määramata.

- 2) Volikogu 25.09.2025 otsuse nr 36 punkti 1.9. kohaselt on jooniselt „Teed“ eemaldatud Nurmsi külas, Siimu kinnisasja (katastritunnus 56701:001:1048) erateele planeeritud perspektiivne avaliku kasutusega tee kaardikiht.



Nimetatud teelõik on teemaplaneeringus (väljavõtte allpool) planeeritud kui võimalik kogujatee asukoht, tagamaks juurdepääsu riigitee tunnelile kui avalikule rajatisele. Karjatunnel on eelkõige mõeldud Nurmsi kogukonda teenindavaks läbipääsuks (kergliiklejad, sõidua autod), samuti riigitee hooldetehnika juurdepääsuks. Arvestades tunneli mõõtudega, ei ole võimalik seda tunnelit kasutada suuremaga gabariidiga põllumajandustehnikal. Avalikku kasutust tagamata ei ole võimalik selle tee kasutamine teemaplaneeringukohase kogujateena.



Teeme ettepaneku kaaluda võimalust viia kogujatee põhja poole, et see asuks Siimu kinnistu hoonetest kaugemal. Ligikaudne asukoht on näidatud alloleval Maa-ameti kaardi väljavõttel.



Palume Maa- ja Ruumiametiga konsulteerida, kas kogujatee kui avalikult kasutatava tee ärajätmine on teemaplaneeringu oluline muutmine. Riigi eriplaneeringuga võrdsustatud teemaplaneeringu muutmist üldplaneeringuga teha ei saa.

Lisaks palume Võõbu-Mäe kogujatee pikendus näidata üldplaneeringus selgemini loetava leppemärgiga.

Oleme valmis tegema koostööd planeeringu koostajaga ning palume esitada planeering peale korrigeerimist Transpordiametile uuesti kooskõlastamiseks. Palume meid kaasata, kui linnavalitsus korraldab kohtumise ettepanekuid teinud isikutega, näiteks Siimu kinnisasja omanikuga.

Lugupidamisega

(allkirjastatud digitaalselt)

Marek Lind

juhataja

planeerimise osakonna kooskõlastuste üksus

Marje-Ly Rebas

58581095, Marje-Ly.Rebas@transpordiamet.ee